

ΙΣΤΟΡΙΚΗ ΕΠΙΣΚΟΠΗΣΗ

Η Ανώτατη Σχολή Παιδαγωγικής και Τεχνολογικής Εκπαίδευσης (ΑΣΠΑΙΤΕ) ιδρύθηκε στην Αθήνα τον Ιούνιο του 2002 (**Ν. 3027/2002**), ως καθολικός διάδοχος της **ΣΕΛΕΤΕ (Σχολή Εκπαιδευτικών Λειτουργιών Επαγγελματικής & Τεχνολογικής Εκπαιδύσεως)**.

Η **ΣΕΛΕΤΕ** είχε ιδρυθεί με νομοθετικό διάταγμα το 1959 (**Ν.Δ. 3971/1959**), στο πλαίσιο της γενικότερης προσπάθειας οργάνωσης και ανάπτυξης ενός συστήματος Τεχνικής & Επαγγελματικής Εκπαίδευσης στη μεταπολεμική Ελλάδα του '50. Αμέσως μετά το Β΄ Παγκόσμιο πόλεμο η Ελλάδα βρέθηκε αντιμέτωπη με την ανάγκη ανάπτυξης μιας πολυεπίπεδης οικονομίας, με έμφαση στη δημιουργία νέων επαγγελμάτων, αλλά και άρτια ειδικευμένων τεχνικών. Σύντομα έγινε αντιληπτό ότι ο στόχος αυτός συνεπαγόταν την προσαρμογή της τεχνικής επαγγελματικής εκπαίδευσης στις απαιτήσεις της αναπτυσσόμενης ελληνικής οικονομίας, στόχος ο οποίος ανέδειξε την ανάγκη ύπαρξης κατάλληλα εκπαιδευμένου διδακτικού προσωπικού για τη διδασκαλία τεχνικών επαγγελματικών μαθημάτων. Προς τούτο, ιδρύθηκε με το **Ν.Δ. 3439/1955** από το τότε Υπουργείο Εθνικής Παιδείας και Θρησκευμάτων (ΥΠΕΠΘ) ειδική υπηρεσία μελετών και συντονισμού, για να προετοιμάσει τις μελέτες και τα σχέδια για την υλοποίηση της νέας πολιτικής και για το συντονισμό της γενικής και επαγγελματικής εκπαίδευσης. Τον Ιανουάριο του 1957, η εν λόγω Υπηρεσία Μελετών και Συντονισμού της Διοικήσεως της Γενικής και Επαγγελματικής Εκπαιδύσεως, με Προϊσταμένη τη μετέπειτα Πρόεδρο της ΣΕΛΕΤΕ Νίκη Δενδρινού-Αντωνακάκη υπογράμμισε την παντελή έλλειψη δημόσιας Τεχνικής Επαγγελματικής Εκπαίδευσης και την ανυπαρξία συντονισμού και οργάνωσης στο χώρο αυτό, τεκμηρίωσε την αναγκαιότητα για σχολή εκπαίδευσης του εκπαιδευτικού προσωπικού της δημόσιας Τεχνικής Επαγγελματικής Εκπαίδευσης και πρότεινε: α) την ίδρυση πανεπιστημιακής σχολής εκπαίδευσης και β) την ίδρυση σχολής στελεχών για τη μετεκπαίδευση του υπάρχοντος προσωπικού. Αυτούς ακριβώς τους στόχους κλήθηκε να υπηρετήσει η ΣΕΛΕΤΕ. Η ίδρυσή της το Σεπτέμβριο του 1959 (**Ν.Δ. 3971/1959** «*Περί Τεχνικής και Επαγγελματικής Εκπαιδύσεως, Οργανώσεως της Μέσης Εκπαιδύσεως και Διοικήσεως της Παιδείας*») σηματοδοτεί τη στροφή προς την τεχνική και επαγγελματική εκπαίδευση και τη θεσμοθέτηση της κατάρτισης και επιμόρφωσης των διδασκόντων σε αυτές: «[] *ιδρύεται Σχολή Εκπαιδευτικών Λειτουργιών Τεχνικής και Επαγγελματικής Εκπαίδευσης εις την οποίαν θα επιμορφώνονται επιστημονικώς και θα προπαρασκευάζονται παιδαγωγικώς οι υποψήφιοι διδάσκαλοι των τεχνικών και λοιπών επαγγελματικών σχολών και των ειδικών μαθημάτων των νέων κατευθύνσεων των γυμνασίων*».

Η ΣΕΛΕΤΕ αρχικά στεγάζεται στη Μαράσλειο Παιδαγωγική Ακαδημία και στη συνέχεια ως «έκτακτη» σχολή» στο ΕΛΚΕΠΑ με τη βοήθεια του Ευρωπαϊκού Κέντρου Παραγωγικότητας. Το 1961, προκειμένου να μεταφερθεί σε ιδιόκτητες εγκαταστάσεις, απαλλοτριώνεται το κτήριο Μακρुकώστα έκτασης 235 στρεμμάτων στο Μαρούσι Αττικής – όπου συνεχίζει να στεγάζεται από το 1968 μέχρι σήμερα. Λαμβάνει οικονομική βοήθεια από την αμερικανική κυβέρνηση για την εκπόνηση σχεδίων, υπό την εποπτεία της UNESCO, και την κατασκευή κτιριακών υποδομών διεθνών προδιαγραφών, καθώς και για υποτροφίες ελλήνων εκπαιδευτικών στην Αμερική, ενώ για τον εξοπλισμό των εργαστηρίων της δέχεται οικονομική βοήθεια από τον Οργανισμό Ηνωμένων Εθνών (ΟΗΕ).



Θεμέλιος λίθος της ΣΕΛΕΤΕ από την Πρόεδρό της Νίκη Δενδρινού-Αντωννακάκη

Το πρώτο πρόγραμμα σπουδών της ΣΕΛΕΤΕ διαμορφώνεται με τη βοήθεια ξένων εμπειρογνομώνων (Chiarrano M., Jones W., Thayer H., Vanderede L.), καθώς και αμερικανών καθηγητών (Harris K. και Cannon G.) που προσκαλούνται από το εξωτερικό για να προσφέρουν τις υπηρεσίες τους στη νεοσύστατη Σχολή. Παράλληλα αποστέλλονται με υποτροφίες στην Αμερική οι πρώτοι έλληνες εκπαιδευτικοί όπου εξειδικεύονται σε θέματα που αφορούν την παιδαγωγική της τεχνικής εκπαίδευσης. Πρότυπο για την περαιτέρω διαμόρφωση των προγραμμάτων σπουδών της ΣΕΛΕΤΕ αποτελεί, μεταξύ άλλων, και η γαλλική **École Normale Supérieure d' Enseignement Technique (ENSET)** η μετέπειτα École de Cachan. Είναι αξιοσημείωτο ότι στην εποχή της έντονης κοινωνικής και οικονομικής ανασυγκρότησης του ελληνικού κράτους, η ΣΕΛΕΤΕ παρουσιάζεται στα εκπαιδευτικά δρώμενα με ένα μοναδικό για την εποχή πρόγραμμα σπουδών, διεθνών προδιαγραφών, που συνδύαζε τις τεχνικές με τις ανθρωπιστικές σπουδές και τη θεωρία με την πράξη, με κορυφαίο σημείο αναφοράς και αναπόσπαστο μέρος της εκπαιδευτικής διαδικασίας τις Πρακτικές Ασκήσεις Διδασκαλίας (ΠΑΔ) σε εικονικές και πραγματικές σχολικές τάξεις – θεσμό καθόλου αυτονόητο στη δεκαετία του '60.

Με τη μεταρρύθμιση του 1964 (**Ν.Δ. 4379/1964 «Περί Οργανώσεως της Γενικής Εκπαιδεύσεως(Στοιχειώδους και Μέσης)»**) η ΣΕΛΕΤΕ ουσιαστικά παύει να λειτουργεί. Συγχωνεύεται με το Διδασκαλείον Μέσης Εκπαιδεύσεως, την Πανεπιστημιακή Σχολή Μετεκπαιδεύσεως Δημοδιδασκάλων, την Υπηρεσία Μελετών και το Τμήμα Λαϊκής Επιμόρφωσης του ΥΠΕΠΘ στο νεοσύστατο Παιδαγωγικό Ινστιτούτο στο οποίο ανατίθεται και «η επιμόρφωση του εποπτικού και διδακτικού προσωπικού της δημόσιας εκπαιδεύσεως». Ένα περίπου χρόνο μετά η ΣΕΛΕΤΕ επανιδρύεται με το **Ν.Δ. 4588/1966 «Περί επανιδρύσεως της ΣΕΛΕΤΕ»** και το πτυχίο της παιδαγωγικής κατάρτισης της Σχολής θεσπίζεται ως απαραίτητο προσόν διορισμού σε θέσεις εποπτικού και διδακτικού προσωπικού της ΤΕΕ πτυχιούχων Ανωτάτων, Ανωτέρων και Μέσων Σχολών: «πέραν των λοιπών προσόντων απαιτείται δια τον διορισμόν εις τα ως άνω θέσεις (ΤΕΕ) και πτυχίον ΣΕΛΕΤΕ ή αποδεικτικόν συναφών σπουδών εις την αλλοδαπήν». Με το **Ν.Δ. 580/1970 «Περί του εποπτικού, εκπαιδευτικού, βοηθητικού, εργαστηριακού, βοηθητικού προσωπικού των Κατωτέρων και Μέσων Επαγγελματικών και τινών οργανωτικών**

διατάξεων» τα ανωτέρω επαναδιατυπώνονται με την επισήμανση του άρθρου 10 ότι ελλείπει πτυχιούχων της ΣΕΛΕΤΕ ή έχοντων συναφείς σπουδές στην αλλοδαπή διορίζονται στις ως άνω θέσεις οι έχοντες τα λοιπά κατά περίπτωση προσόντα, «υποχρεούμενοι, όπως εντός τριετίας εκπαιδευθώσι εις την Σ.Ε.Α.Ε.Τ.Ε.». Στο άρθρο 14 του ανωτέρω Ν.Δ. ορίζεται ότι το εκπαιδευτικό και βοηθητικό εργαστηριακό προσωπικό «εκπαιδεύεται και μετεκπαιδεύεται υποχρεωτικώς μεν εις την Σ.Ε.Α.Ε.Τ.Ε., προαιρετικώς δε εις Σχολάς της αλλοδαπής, χορηγουμένης προς τούτο αδείας μετ' αποδοχών», οι δε εκάστοτε επιλεγόμενοι «προς εκπαίδευσιν και μετεκπαίδευσιν εις την Σ.Ε.Α.Ε.Τ.Ε. ή την αλλοδαπήν ορίζονται διά αποφάσεων του Υπουργού Εθνικής Παιδείας Θρησκευμάτων μετά πρότασιν Κ.Σ.Ε.Ε.». Στο άρθρο 22 του ανωτέρω Ν.Δ. ορίζεται επίσης ότι όσοι έχουν πτυχίο ΣΕΛΕΤΕ ή αμέσως μόλις το αποκτήσουν μετατάσσονται στον αμέσως επόμενο βαθμό.



Αεροφωτογραφία της ΣΕΛΕΤΕ – Κτήμα Μακρυκώστα

Με το **Ν.Δ. 581/1970** «Περί διοικήσεως της Σχολής Εκπαιδευτικών Λειτουργιών Επαγγελματικής και Τεχνικής Εκπαίδευσως (ΣΕΛΕΤΕ)» ρυθμίζονται θέματα νομικής υπόστασης, διάρθρωσης και διοίκησης της ΣΕΛΕΤΕ, καθώς και κατανομής θέσεων προσωπικού κατά κατηγορίες, κλάδους και βαθμούς. Η ΣΕΛΕΤΕ «καθίσταται εφεξής Νομικόν Πρόσωπον Δημοσίου Δικαίου υπό την εποπτεία του Υπουργείου Εθνικής Παιδείας και Θρησκευμάτων», αποτελούμενη «εκ Σχολών και Τμημάτων εκπαίδευσως και μετεκπαίδευσως», ενώ σε αυτήν υπάγονται και «και παρ' αυτή λειτουργούσαι Πρότυποι Σχολαι Μέσης και Κατωτέρας []», οι οποίες εξυπηρετούν τις εκπαιδευτικές ανάγκες των Σχολών της.

Η κατά τα ανωτέρω ικανοποιητική ανταπόκριση της ΣΕΛΕΤΕ στις απαιτήσεις της αποστολής της κατά τα πρώτα έτη της λειτουργίας της και η καθιέρωσή της ως το μοναδικό θεσμοθετημένο Ίδρυμα για την εκπαίδευση και επιμόρφωση των εκπαιδευτικών της Τεχνικής-Επαγγελματικής Εκπαίδευσης στη χώρα διαμόρφωσε τις κατάλληλες συνθήκες για την περαιτέρω ανάπτυξή της. Η επικρατούσα τη δεκαετία του '60 τάση για την εκπαίδευση

των εκπαιδευτικών της Τεχνικής Επαγγελματικής Εκπαίδευσης ήταν εκείνη της «προσθετικής» προσέγγισης. Η έμφαση δηλαδή δινόταν κυρίως στην παιδαγωγική κατάρτιση και μόνο ένα μικρό ποσοστό του συνόλου των σπουδών αφορούσε επιμόρφωση σε τεχνικά ή επαγγελματικά θέματα. Αργότερα, στη δεκαετία του '70, μια παράλληλη μέθοδος υιοθετήθηκε, η οποία προέβλεπε τη σύζευξη της παιδαγωγικής με την τεχνική και επαγγελματική εκπαίδευση. Η νέα αυτή οπτική γωνία οδήγησε στον επαναπροσδιορισμό του σκοπού της ΣΕΛΕΤΕ και στη δημιουργία δύο ανεξάρτητων Σχολών υπαγομένων σε αυτή. Συγκεκριμένα, με το **Ν.Δ. 789/70** «Περί οργανώσεως της Σχολής Εκπαιδευτικών Λειτουργιών Επαγγελματικής και Τεχνικής Εκπαιδύσεως (ΣΕΛΕΤΕ)» ορίζεται ότι σκοπός της Σχολής είναι «α) Η παιδαγωγική εκπαίδευσις και η επιμόρφωσις εις την ειδικότητα πτυχιούχων υπηρετούντων ή μελλόντων να υπηρετήσουν εις θέσεις εποπτικού, διδακτικού και εργαστηριακού προσωπικού της Κατωτέρας, Μέσης και Ανωτέρας Επαγγελματικής εκπαιδύσεως, ως και του εκπαιδευτικού προσωπικού τεχνολογικών μαθημάτων και εργαστηριακών ασκήσεων των γυμνασίων ειδικής κατευθύνσεως, β) Η εκπαίδευσις εις τινα τεχνικήν ή άλλην επαγγελματική ειδικότητα και η εν ταυτώ παιδαγωγική εκπαίδευσις διδακτικού και εργαστηριακού προσωπικού προοριζομένου δια τας επαγγελματικάς σχολάς και των τριών βαθμίδων, και γ) Η μετεκπαίδευσις του εποπτικού, διδακτικού και εργαστηριακού προσωπικού της επαγγελματικής εκπαιδύσεως δια την αρτιωτέραν παιδαγωγικήν εκπαίδευσιν και επιμόρφωσιν αυτού εις την ειδικότητα». Στο ίδιο Ν.Δ. 789/70 ορίζεται ότι η ΣΕΛΕΤΕ αποτελείται από τις κατωτέρω Σχολές και Τμήματα:

Της Παιδαγωγικής Τεχνικής Σχολής (ΠΑΤΕΣ), στην οποία διατηρείται η παράδοση της «προσθετικής» προσέγγισης με τα εξής Τμήματα:

- α. Τμήμα Πτυχιούχων Ανωτάτων Σχολών (διάρκεια φοίτησης 6 μήνες)
- β. Τμήμα Πτυχιούχων Ανωτέρων Σχολών (διάρκεια φοίτησης 1 έτος)
- β. Τμήμα Πτυχιούχων μέσων Σχολών (διάρκεια φοίτησης 1 έτος)

και

Της Ανωτέρας Σχολής Εκπαιδευτικών Τεχνολόγων Μηχανικών (ΑΣΕΤΕΜ) με διάρκεια φοίτησης 4 έτη, στην οποία υιοθετείται η «παράλληλη» μέθοδος, με τις εξής ειδικότητες:

- α. Τμήμα Εκπ/κών Τεχνολόγων Ηλεκτρολόγων Μηχανικών
- β. Τμήμα Εκπ/κών Τεχνολόγων Ηλεκτρονικών Μηχανικών
- γ. Τμήμα Εκπ/κών Τεχνολόγων Μηχανολόγων Μηχανικών
- δ. Τμήμα Εκπ/κών Τεχνολόγων Πολιτικών Μηχανικών
 - (ι) Κατεύθυνση Δομικών Έργων, και
 - (ιι) Κατεύθυνση Συγκοινωνιακών και Υδραυλικών Έργων

Η ΣΕΛΕΤΕ λειτούργησε με την ανωτέρω μορφή και ακαδημαϊκή οργάνωση μέχρι και το ακαδ. έτος 2001-2002, έχοντας καθιερωθεί ως το μοναδικό θεσμοθετημένο εκπαιδευτικό ίδρυμα στην Ελλάδα για την εκπαίδευση και επιμόρφωση καθηγητών τεχνικών μαθημάτων. Η γεωγραφική επέκταση της ΠΑΤΕΣ ανά την Ελλάδα - **Θεσσαλονίκη** (ΠΔ 269/1979), **Πάτρα** (ΠΔ 4/1996), **Ιωάννινα** και **Ηράκλειο Κρήτης** (ΠΔ 116/1999), **Βόλο** (ΠΔ 244/2000) – έδωσε τη δυνατότητα σε όλο και περισσότερους υποψηφίους να αποκτήσουν την απαιτούμενη παιδαγωγική κατάρτιση ώστε να σταδιοδρομήσουν ως εκπαιδευτικοί. Από το ακαδ. έτος 1998-99 (**Ν. 2640/1998**) στη ΣΕΛΕΤΕ λειτούργησαν επίσης και τα πρώτα ετήσιας διάρκειας

Τμήματα Εξειδίκευσης Συμβουλευτικής και Προσανατολισμού (ΣΥΠ) και Γενικής Τεχνολογίας (ΓΕΤΕ).

Με τη λήξη του ακαδ. έτους 2001-2002 το νομικό πρόσωπο δημοσίου δικαίου ΣΕΛΕΤΕ καταργήθηκε και στη θέση της ιδρύθηκε η ΑΣΠΑΙΤΕ, η Ανώτατη Σχολή Παιδαγωγικής και Τεχνολογικής Εκπαίδευσης, με έδρα την Αθήνα (**Ν. 3027/2002, Άρθρο 4** «Ίδρυση Ανώτατης Σχολής Παιδαγωγικής και Τεχνολογικής Εκπαίδευσης – Κατάργηση της ΣΕΛΕΤΕ»).

Η ΙΔΡΥΣΗ ΤΗΣ ΑΣΠΑΙΤΕ

Η ανάγκη ίδρυσης της **Ανώτατης Σχολής Παιδαγωγικής και Τεχνολογικής Εκπαίδευσης (ΑΣΠΑΙΤΕ)** ως καθολικού διαδόχου της ΣΕΛΕΤΕ (Ν. 3027/2002, Άρθρο 4 «Ίδρυση Ανώτατης Σχολής Παιδαγωγικής και Τεχνολογικής Εκπαίδευσης – Κατάργηση της ΣΕΛΕΤΕ») προέκυψε ουσιαστικά από τις ραγδαίες εξελίξεις που επιτελούνται στην αγορά εργασίας και, κατά συνέπεια, στην τριτοβάθμια εκπαίδευση, όχι μόνο στην Ελλάδα, αλλά και στον Ευρωπαϊκό χώρο γενικότερα.

Η **ΑΣΠΑΙΤΕ** διατηρεί μια μακρά παράδοση δυναμικής παρουσίας της ΣΕΛΕΤΕ στον ακαδημαϊκό χώρο, έχοντας επίσης ουσιαστικά καθιερωθεί ως το μοναδικό θεσμοθετημένο εκπαιδευτικό ίδρυμα στην Ελλάδα για την εκπαίδευση και επιμόρφωση εκπαιδευτικών, τεχνικών και επαγγελματικών κυρίως μαθημάτων, που προορίζονται να διδάξουν στη Δευτεροβάθμια Εκπαίδευση. Στα σημαντικά βήματα της ΑΣΠΑΙΤΕ συγκαταλέγονται η περαιτέρω γεωγραφική της επέκταση ανά τη χώρα, η υλοποίηση από το 2005 Προγραμμάτων Μεταπτυχιακών Σπουδών σε σύμπραξη με ΑΕΙ της Ελλάδας και του εξωτερικού, καθώς και η έγκριση των πρώτων αυτοδύναμων Προγραμμάτων Μεταπτυχιακών Σπουδών της το 2014.

Η ΑΣΠΑΙΤΕ είναι νομικό πρόσωπο δημοσίου δικαίου πλήρως αυτοδιοικούμενο, σύμφωνα με το άρθρο 16, παρ. 5 του Συντάγματος, τις διατάξεις του **άρθρου 4 του Ν. 3027/2002**, όπως αυτό τροποποιήθηκε με το **Π.Δ. 101/2013** και το **άρθρο 29 του Ν. 4186/2013**. Η ΑΣΠΑΙΤΕ συμμετέχει ισότιμα με αντίστοιχες Σχολές και Ιδρύματα του τεχνολογικού τομέα στην:

«εκπαίδευση στελεχών εφαρμογών υψηλής ποιοτικής στάθμης, τα οποία, με τη θεωρητική και εφαρμοσμένη επιστημονική τους κατάρτιση

α. αποτελούν συνδυαστικό κρίκο μεταξύ γνώσης και εφαρμογής, αναπτύσσοντας την εφαρμοσμένη διάσταση των επιστημών και των τεχνών στα αντίστοιχα επαγγελματικά πεδία,

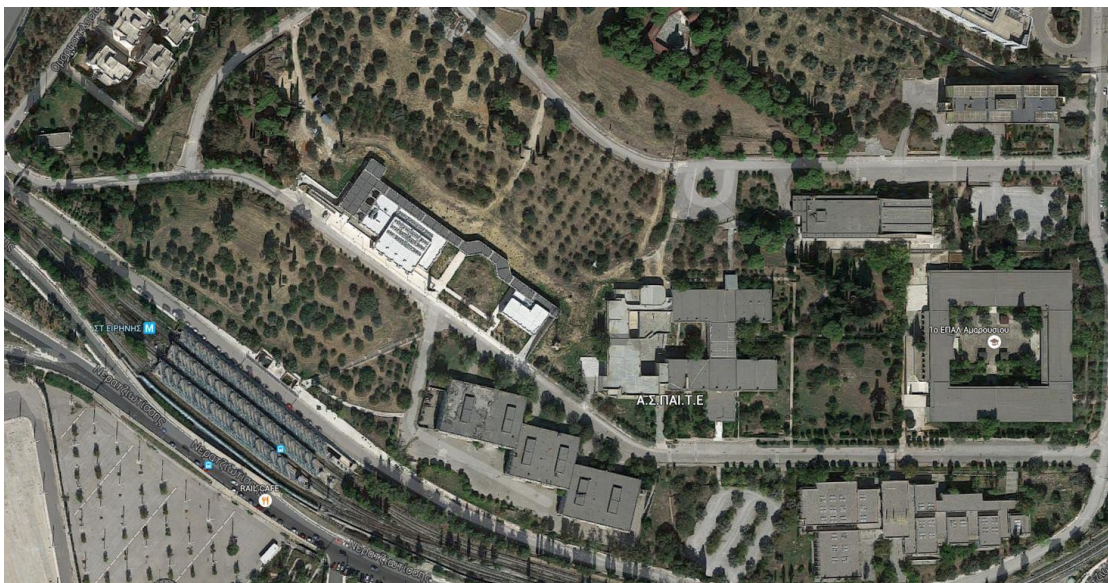
β. μεταφέρουν, χρησιμοποιούν και προάγουν σύγχρονη τεχνολογία, καθώς επίσης και μεθόδους, πρακτικές και τεχνικές στο χώρο των εφαρμογών» (**άρθρο 1, Ν. 2916/01**).

Η αποστολή της ΑΣΠΑΙΤΕ περιλαμβάνει επίσης την παράλληλη παροχή τεχνολογικής και παιδαγωγικής εκπαίδευσης στους σπουδαστές της, την προαγωγή της εφαρμοσμένης έρευνας στην εκπαιδευτική τεχνολογία και την παιδαγωγική, και τη διοργάνωση προγραμμάτων κατάρτισης, επιμόρφωσης ή εξειδίκευσης για εκπαιδευτικούς ή μέλλοντες εκπαιδευτικούς (**άρθρο 4 του Ν. 3027/2002**, όπως αυτό τροποποιήθηκε με το **Π.Δ. 101/2013** και το **άρθρο 29 του Ν. 4186/2013**).

Σήμερα η Σχολή αποτελείται από τα Τμήματα:

- Παιδαγωγικό Τμήμα
- Τμήμα Εκπαιδευτικών Ηλεκτρολόγων Μηχανικών και Εκπαιδευτικών Ηλεκτρονικών Μηχανικών με δύο εισαγωγικές κατευθύνσεις
 - (i) Εκπαιδευτικών Ηλεκτρολόγων Μηχανικών
 - (ii) Εκπαιδευτικών Ηλεκτρονικών Μηχανικών
- Τμήμα Εκπαιδευτικών Μηχανολόγων Μηχανικών
- Τμήμα Εκπαιδευτικών Πολιτικών Μηχανικών

Η ΑΣΠΑΙΤΕ στεγάζεται στις ιδιόκτητες κτιριακές εγκαταστάσεις της στο Μαρούσι, σε μία έκταση 200 περίπου στρεμμάτων. Η ΑΣΠΑΙΤΕ οργανώνει και υλοποιεί προγράμματα παιδαγωγικής κατάρτισης και προγράμματα επιμόρφωσης ή εξειδίκευσης, εκτός από την Αθήνα, και σε έντεκα άλλες πόλεις της περιφέρειας ως εξής: **Θεσσαλονίκη** (ΠΔ 269/1979/ΦΕΚ 76/17.04.79/Τ.Α΄), **Πάτρα** (ΠΔ 4/1996/ΦΕΚ 3/12.01.96/Τ.Α΄), **Ιωάννινα** και **Ηράκλειο Κρήτης** (ΠΔ 116/1999, ΦΕΚ 120/16.06.99/Τ.Α΄), **Βόλο** (ΠΔ 244/2000/ΦΕΚ 208/28.09.2000/Τ.Α΄), **Σάπες** (ΥΑ 15844/Γ2/05.02.2008), **Ρόδο/Νοτίου Αιγαίου** (ΥΑ 29578/Γ2/19.03.2012), **Μυτιλήνη/Βορείου Αιγαίου** και **Κοζάνη/Δυτικής Μακεδονίας** (ΥΑ 120992/Γ2/03.09.2013), **Άργος/Πελοποννήσου** (ΥΑ 64085/Γ2/25.04.2014) και **Λιβαδειά/Στερεά Ελλάδα** (ΥΑ 110496/Ζ1/05.07.2016).



Αεροφωτογραφία της ΑΣΠΑΙΤΕ

Σχετική Νομοθεσία:

N.Δ. 3439/1955 «Περί Ιδρύσεως Υπηρεσίας Μελετών και Συντονισμού της Διοικήσεως της Γενικής και Επαγγελματικής Εκπαιδεύσεως»

N.Δ. 3971/1959 «Περί Τεχνικής και Επαγγελματικής Εκπαιδεύσεως, Οργανώσεως της Μέσης Εκπαιδεύσεως και Διοικήσεως της Παιδείας»

N.Δ. 4379/1964 «Περί Οργανώσεως της Γενικής Εκπαιδεύσεως (Στοιχειώδους και Μέσης)»

N.Δ. 4588/1966 «Περί επανιδρύσεως της ΣΕΛΕΤΕ»

N.Δ. 789/1970 «Περί οργανώσεως της Σχολής Εκπαιδευτικών Λειτουργιών Επαγγελματικής και Τεχνικής Εκπαιδεύσεως (ΣΕΛΕΤΕ)»

N. 1566/1985 «Δομή και λειτουργία της πρωτοβάθμιας και δευτεροβάθμιας εκπαίδευσης και άλλες διατάξεις»

Υ.Α. Ε5/7409/1987 «Προγράμματα σπουδών της ΑΣΕΤΕΜ-ΣΕΛΕΤΕ»

N. 2640/1998 (άρθρο 19) «Δευτεροβάθμια τεχνική-επαγγελματική εκπαίδευση και άλλες διατάξεις»

N. 2916/2001 (άρθρο 1) «Διάρθρωση της ανώτατης εκπαίδευσης και ρύθμιση θεμάτων του τεχνολογικού τομέα αυτής»

N. 3027/2002 (άρθρο 4) «Ίδρυση Ανώτατης Σχολής Παιδαγωγικής και Τεχνολογικής Εκπαίδευσης – Κατάργηση της ΣΕΛΕΤΕ»

Π.Δ. 101/2013 «Κατάργηση, συγχώνευση, μετονομασία Τμημάτων και ίδρυση Σχολής στην Ανώτατη Σχολή Παιδαγωγικής και Τεχνολογικής Εκπαίδευσης (Α.Σ.ΠΑΙ.Τ.Ε.)»

N. 4186/2013 (άρθρο 29) «Αναδιάρθρωση της Δευτεροβάθμιας Εκπαίδευσης και λοιπές διατάξεις»

N. 4415/2016 (Κεφ. Γ', άρθρο 27) «Ρυθμίσεις για την Ανώτατη Εκπαίδευση»